

Όλες οι πληροφορίες, συμπεριλαμβανομένων, μεταξύ άλλων, των διατυπώσεων, των εικόνων και των γραφικών, αποτελούν ιδιοκτησία της Hangzhou EZVIZ Software Co., Ltd. (εφεξής η «EZVIZ»). Απαγορεύεται η αναπαραγωγή, τροποποίηση, μετάφραση ή διανομή του παρόντος εγχειριδίου χρήστη (εφεξής «το Εγχειρίδιο») στο σύνολό του ή εν μέρει με οποιονδήποτε τρόπο, χωρίς την προηγούμενη έγγραφη συναίνεση της EZVIZ. Εφόσον δεν ορίζεται διαφορετικά, η EZVIZ δεν παρέχει καμία εγγύηση και δεν προβαίνει σε καμία δήλωση, ρητή ή σιωπηρή, αναφορικά με το Εγχειρίδιο.


Σχετικά με αυτό το εγχειρίδιο

Το εγχειρίδιο περιλαμβάνει οδηγίες για τη χρήση και τη διαχείριση του προϊόντος. Οι φωτογραφίες, τα διαγράμματα, οι εικόνες και όλες οι άλλες πληροφορίες που ακολουθούν προορίζονται μόνο για περιγραφή και επεξήγηση. Οι πληροφορίες που περιέχονται στο εγχειρίδιο υπόκεινται σε αλλαγές, χωρίς προειδοποίηση, λόγω ενημερώσεων υλικολογισμικού ή για άλλους λόγους. Για την πιο πρόσφατη έκδοση, ανατρέξτε στον ιστότοπο της EZVIZ™ (<http://www.ezviz.com>).

Ιστορικό αναθεωρήσεων

Νέα έκδοση - Μάιος 2026

Αναγνώριση εμπορικών σημάτων

ΕZVIZ™,  και άλλα εμπορικά σήματα και λογότυπα της EZVIZ αποτελούν ιδιοκτησία της EZVIZ σε διάφορες δικαιοδοσίες. Λοιπά εμπορικά σήματα και λογότυπα που αναφέρονται παρακάτω αποτελούν ιδιοκτησία των αντίστοιχων ιδιοκτητών.

Νομική αποποίηση ευθύνης

ΣΤΟΝ ΜΕΓΙΣΤΟ ΒΑΘΜΟ ΠΟΥ ΕΠΙΤΡΕΠΕΤΑΙ ΒΑΣΕΙ ΤΗΣ ΙΣΧΥΟΥΣΑΣ ΝΟΜΟΘΕΣΙΑΣ, ΤΟ ΠΡΟΪΟΝ ΠΟΥ ΠΕΡΙΓΡΑΦΕΤΑΙ, ΜΑΖΙ ΜΕ ΤΟ ΥΛΙΚΟ, ΤΟ ΛΟΓΙΣΜΙΚΟ ΚΑΙ ΤΟ ΥΛΙΚΟΛΟΓΙΣΜΙΚΟ ΤΟΥ, ΠΑΡΕΧΟΝΤΑΙ «ΩΣ ΕΧΕΙ», ΜΕ ΟΛΕΣ ΤΙΣ ΑΤΕΛΕΙΕΣ ΚΑΙ ΤΑ ΣΦΑΛΜΑΤΑ. Η EZVIZ ΔΕΝ ΠΡΟΒΑΙΝΕΙ ΣΕ ΚΑΜΙΑ ΕΓΓΥΗΣΗ, ΡΗΤΗ Η ΣΙΩΠΗΡΗ, ΣΥΜΠΕΡΙΛΑΜΒΑΝΟΜΕΝΩΝ ΕΝΔΕΙΚΤΙΚΑ ΤΩΝ ΕΓΓΥΗΣΕΩΝ ΕΜΠΟΡΕΥΣΙΜΟΤΗΤΑΣ, ΙΚΑΝΟΠΟΙΗΤΙΚΗΣ ΠΟΙΟΤΗΤΑΣ, ΚΑΤΑΛΛΗΛΟΤΗΤΑΣ ΓΙΑ ΣΥΓΚΕΚΡΙΜΕΝΟ ΣΚΟΠΟ ΚΑΙ ΜΗ ΚΑΤΑΠΑΤΗΣΗΣ ΔΙΚΑΙΩΜΑΤΩΝ ΤΡΙΤΩΝ. Η EZVIZ ΚΑΙ ΟΙ ΔΙΕΥΘΥΝΤΕΣ, ΤΑ ΣΤΕΛΕΧΗ, ΟΙ ΕΡΓΑΖΟΜΕΝΟΙ Ή ΟΙ ΕΚΠΡΟΣΩΠΟΙ ΑΥΤΗΣ ΔΕΝ ΕΙΝΑΙ ΣΕ ΚΑΜΙΑ ΠΕΡΙΠΤΩΣΗ ΥΠΕΥΘΥΝΟΙ ΠΡΟΣ ΕΣΑΣ ΓΙΑ ΟΠΟΙΑΔΗΠΟΤΕ ΕΙΔΙΚΗ, ΑΠΟΘΕΤΙΚΗ, ΣΥΜΠΤΩΜΑΤΙΚΗ Ή ΕΜΜΕΣΗ ΖΗΜΙΑ, ΣΥΜΠΕΡΙΛΑΜΒΑΝΟΜΕΝΩΝ ΜΕΤΑΞΥ ΑΛΛΩΝ ΖΗΜΙΩΝ ΓΙΑ ΑΠΩΛΕΙΑ ΕΠΙΧΕΙΡΗΜΑΤΙΚΩΝ ΚΕΡΔΩΝ, ΔΙΑΚΟΠΗ ΕΠΙΧΕΙΡΗΜΑΤΙΚΗΣ ΛΕΙΤΟΥΡΓΙΑΣ Ή ΑΠΩΛΕΙΑ ΔΕΔΟΜΕΝΩΝ Ή ΤΕΚΜΗΡΙΩΣΗΣ, ΣΕ ΣΧΕΣΗ ΜΕ ΤΗ ΧΡΗΣΗ ΤΟΥ ΠΡΟΪΟΝΤΟΣ, ΑΚΟΜΗ ΚΑΙ ΕΑΝ Η EZVIZ ΕΧΕΙ ΕΝΗΜΕΡΩΘΕΙ ΓΙΑ ΤΗΝ ΠΙΘΑΝΟΤΗΤΑ ΤΕΤΟΙΩΝ ΖΗΜΙΩΝ.

ΣΤΟΝ ΜΕΓΙΣΤΟ ΒΑΘΜΟ ΠΟΥ ΕΠΙΤΡΕΠΕΤΑΙ ΒΑΣΕΙ ΤΗΣ ΙΣΧΥΟΥΣΑΣ ΝΟΜΟΘΕΣΙΑΣ, ΣΕ ΚΑΜΙΑ ΠΕΡΙΠΤΩΣΗ Η ΣΥΝΟΛΙΚΗ ΕΥΘΥΝΗ ΤΗΣ EZVIZ ΓΙΑ ΟΛΕΣ ΤΙΣ ΖΗΜΙΕΣ ΔΕΝ ΘΑ ΥΠΕΡΒΑΙΝΕΙ ΤΗΝ ΑΡΧΙΚΗ ΤΙΜΗ ΑΓΟΡΑΣ ΤΟΥ ΠΡΟΪΟΝΤΟΣ.

Η EZVIZ ΔΕΝ ΑΝΑΛΑΜΒΑΝΕΙ ΟΠΟΙΑΔΗΠΟΤΕ ΕΥΘΥΝΗ ΓΙΑ ΤΡΑΥΜΑΤΙΣΜΟ Ή ΥΛΙΚΗ ΒΛΑΒΗ ΩΣ ΣΥΝΕΠΕΙΑ ΤΗΣ ΔΙΑΚΟΠΗΣ ΛΕΙΤΟΥΡΓΙΑΣ ΤΟΥ ΠΡΟΪΟΝΤΟΣ Ή ΔΙΑΚΟΠΗΣ ΤΗΣ ΥΠΗΡΕΣΙΑΣ ΠΟΥ ΘΦΕΙΛΕΤΑΙ ΣΕ: Α) ΛΑΝΘΑΣΜΕΝΗ ΕΓΚΑΤΑΣΤΑΣΗ Ή ΧΡΗΣΗ ΔΙΑΦΟΡΕΤΙΚΗΣ ΤΗΣ ΠΡΟΒΛΕΠΟΜΕΝΗΣ, Β) ΠΡΟΣΤΑΣΙΑ ΤΩΝ ΕΘΝΙΚΩΝ Ή ΔΗΜΟΣΙΩΝ ΣΥΜΦΕΡΟΝΤΩΝ, Γ) ΑΝΩΤΕΡΑ ΒΙΑ, Δ) ΕΣΑΣ Ή ΤΡΙΤΟΥΣ, ΣΥΜΠΕΡΙΛΑΜΒΑΝΟΜΕΝΗΣ, ΕΝΔΕΙΚΤΙΚΑ, ΤΗΣ ΧΡΗΣΗΣ ΠΡΟΪΟΝΤΩΝ, ΛΟΓΙΣΜΙΚΟΥ ΚΑΙ ΕΦΑΡΜΟΓΩΝ ΤΡΙΤΩΝ, ΜΕΤΑΞΥ ΑΛΛΩΝ.

ΣΧΕΤΙΚΑ ΜΕ ΤΟ ΠΡΟΪΟΝ ΜΕ ΠΡΟΣΒΑΣΗ ΣΤΟ ΔΙΑΔΙΚΤΥΟ, Η ΧΡΗΣΗ ΤΟΥ ΠΡΟΪΟΝΤΟΣ ΠΡΑΓΜΑΤΟΠΟΙΕΙΤΑΙ ΕΞ ΟΛΟΚΛΗΡΟΥ ΜΕ ΔΙΚΗ ΣΑΣ ΕΥΘΥΝΗ. Η EZVIZ ΔΕΝ ΑΝΑΛΑΜΒΑΝΕΙ ΟΥΔΕΜΙΑ ΕΥΘΥΝΗ ΓΙΑ ΜΗ ΚΑΝΟΝΙΚΗ ΛΕΙΤΟΥΡΓΙΑ, ΔΙΑΡΡΟΗ ΠΡΟΣΩΠΙΚΩΝ ΔΕΔΟΜΕΝΩΝ Ή ΑΛΛΕΣ ΖΗΜΙΕΣ ΠΟΥ ΠΡΟΚΥΠΤΟΥΝ ΛΟΓΩ ΚΥΒΕΡΝΟΕΠΙΘΕΣΗΣ, ΕΠΙΘΕΣΗΣ ΕΙΣΒΟΛΕΑ, ΜΟΛΥΝΣΗΣ ΑΠΟ ΙΟ Ή ΑΛΛΟΥΣ ΔΙΑΔΙΚΤΥΑΚΟΥΣ ΚΙΝΔΥΝΟΥΣ ΑΣΦΑΛΕΙΑΣ. ΩΣΤΟΣΟ, Η EZVIZ ΘΑ ΠΑΡΕΧΕΙ ΕΓΚΑΙΡΗ ΤΕΧΝΙΚΗ ΥΠΟΣΤΗΡΙΞΗ, ΕΦΟΣΟΝ ΑΠΑΙΤΗΘΕΙ. ΟΙ ΝΟΜΟΙ ΕΠΙΒΛΕΨΗΣ ΚΑΙ ΟΙ ΝΟΜΟΙ ΠΕΡΙ ΠΡΟΣΤΑΣΙΑΣ ΤΩΝ ΔΕΔΟΜΕΝΩΝ ΔΙΑΦΕΡΟΥΝ ΑΝΑ ΔΙΚΑΙΟΔΟΣΙΑ. ΣΥΜΒΟΥΛΕΥΤΕΙΤΕ ΟΛΟΥΣ ΤΟΥΣ ΣΧΕΤΙΚΟΥΣ ΝΟΜΟΥΣ ΣΤΗ ΔΙΚΑΙΟΔΟΣΙΑ ΣΑΣ, ΠΡΟΤΟΥ ΧΡΗΣΙΜΟΠΟΙΗΣΕΤΕ ΤΟ ΠΡΟΪΟΝ, ΓΙΑ ΝΑ ΒΕΒΑΙΩΘΕΙΤΕ ΟΤΙ Η ΧΡΗΣΗ ΤΟΥ ΕΙΝΑΙ ΣΥΜΦΩΝΗ ΜΕ ΤΗΝ ΙΣΧΥΟΥΣΑ ΝΟΜΟΘΕΣΙΑ. Η EZVIZ ΔΕΝ ΦΕΡΕΙ ΕΥΘΥΝΗ ΣΕ ΠΕΡΙΠΤΩΣΗ ΠΟΥ ΤΟ ΠΡΟΪΟΝ ΧΡΗΣΙΜΟΠΟΙΗΘΕΙ ΜΕ ΠΑΡΑΝΟΜΟ ΣΚΟΠΟΥΣ.

ΣΕ ΠΕΡΙΠΤΩΣΗ ΤΥΧΩΝ ΔΙΕΝΕΞΕΩΝ ΜΕΤΑΞΥ ΤΩΝ ΠΑΡΑΠΑΝΩ ΚΑΙ ΤΗΣ ΙΣΧΥΟΥΣΑΣ ΝΟΜΟΘΕΣΙΑΣ, ΠΡΟΤΕΡΑΙΟΤΗΤΑ ΕΧΕΙ Η ΔΕΥΤΕΡΗ.

Πίνακας περιεχομένων

Σημαντικές οδηγίες ασφαλείας	1
Επισκόπηση	1
1. Περιεχόμενο συσκευασίας	1
2. Βασικά	2
Ρύθμιση	4
1. Λήψη της εφαρμογής EZVIZ	4
2. Ενεργοποίηση της κάμερας	4
Προσθέστε την κάμερα στο EZVIZ	4
Επιλογή A: Ρύθμιση Wi-Fi	4
Επιλογή B: Ρύθμιση 4G	5
Εγκατάσταση κάμερας	6
1. Εγκαταστήστε μια κάρτα microSD™ (Προαιρετικά)	6
2. Φόρτιση της κάμερας	6
3. Επιλέξτε μια θέση εγκατάστασης	7
4. Εγκατάσταση	8
5. Ρυθμίστε την Προβολή Κάμερας	10
Προβολή της συσκευής σας	11
1. Ζωντανή προβολή	11
2. Ρυθμίσεις Έξυπνης Ανίχνευσης	12
EZVIZ Connect	13
1. Χρήση της Amazon Alexa	13
2. Χρήση του Google Assistant	14
Συχνές ερωτήσεις	15
Πρωτοβουλίες για τη χρήση προϊόντων βίντεο	16
Επαναφορτιζόμενη μπαταρία ιόντων λιθίου	17

Σημαντικές οδηγίες ασφαλείας



Σημαντικό!

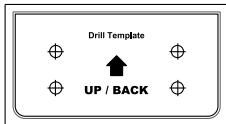
1. Ο κίνδυνος μπλε φωτός του αμφιβληστροειδούς από τον προβολέα του προϊόντος σε απόσταση 200 mm κατατάσσεται ως Κίνδυνος Κατηγορίας 1. Παρακαλώ μην κοιτάτε επίμονα τον φωτισμένο προβολέα, καθώς μπορεί να προκαλέσει βλάβη στα μάτια.
2. Ο προβολέας του προϊόντος μπορεί να έχει κινδύνους από ακτινοβολία φωτός, και η ασφαλής απόσταση είναι περίπου 0,3 μ.
3. Χωρίς κατάλληλη προστασία, όπως η χρήση γυαλιών ηλίου, κατά την εγκατάσταση ή τη συντήρηση του προϊόντος, πρέπει να διατηρείτε την ασφαλή απόσταση ή να παραμένετε σε περιοχή όπου η πηγή φωτός δεν μπορεί να λάμψει απευθείας πριν ενεργοποιήσετε το φως.

Επισκόπηση

1. Περιεχόμενο συσκευασίας



Κάμερα (×1)



Πρότυπο διάτρησης (×1)



Καλώδιο τροφοδοσίας (×1)



Σετ βιδών (×1)



Κανονιστικές πληροφορίες (×3)

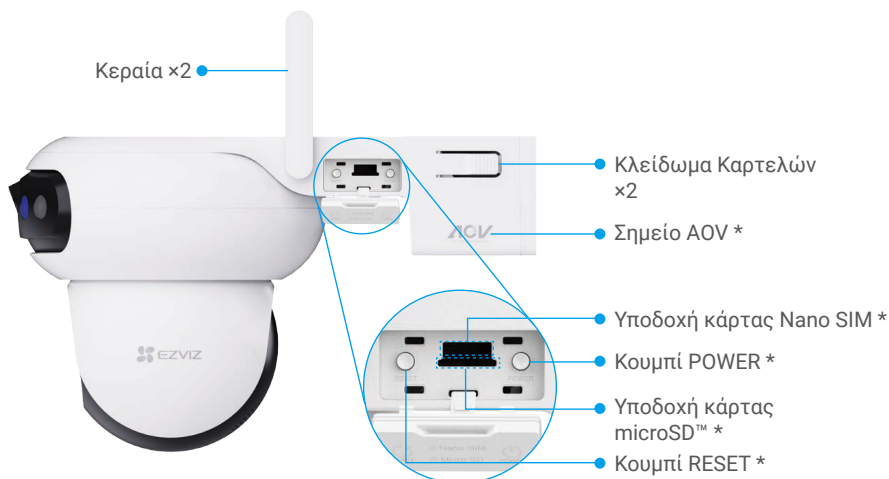


Οδηγός γρήγορης εκκίνησης (×1)

2. Βασικά



Όνομασία	Περιγραφή
Κόκκινα/Μπλε Φώτα	<p>* Συναγερμός</p> <p>Αφού προσθέσετε την κάμερα στην εφαρμογή EZVIZ, μπορείτε να ενεργοποιήσετε τον συναγερμό στη σελίδα ζωντανής προβολής της κάμερας. Τα κόκκινα/μπλε φώτα αναβοσβήνουν εναλλάξ σε κόκκινο και μπλε.</p> <p>* Έξυπνη ανίχνευση</p> <p>Αφού προσθέσετε την κάμερα στην εφαρμογή EZVIZ, μπορείτε να ενεργοποιήσετε την έξυπνη ανίχνευση (για λεπτομέρειες, ανατρέξτε στην ενότητα Έξυπνη ανίχνευση "Ρυθμίσεις Έξυπνης Ανίχνευσης"). Όταν ενεργοποιείται η ανίχνευση, η κάμερα θα παράγει αντίστοιχες οπτικές ειδοποιήσεις βάσει των παραμέτρων που έχουν οριστεί στις "Ρυθμίσεις Φωτισμού".</p> <p>i Για να διασφαλίσετε ότι η έξυπνη ανίχνευση λειτουργεί σωστά, ενεργοποιήστε τα αντίστοιχα φώτα στην εφαρμογή EZVIZ στις Ρυθμίσεις > Ρυθμίσεις Φωτισμού.</p>



Ανοίξτε το κάλυμμα

Όνομασία	Περιγραφή
Σημείο AOV	Αυτό σημαίνει ότι η συσκευή διαθέτει το τελευταίο χαρακτηριστικό Always-On Video (AOV) της EZVIZ, το οποίο επιτρέπει την εγγραφή βίντεο 24 ώρες το 24ώρο σε μπαταριοalimentérez κάμερα για παρατεταμένη ασφάλεια.
Υποδοχή κάρτας Nano SIM	Τοποθετήστε μια κάρτα Nano SIM (πωλείται ξεχωριστά) σε αυτήν την υποδοχή.
Κουμπί POWER	<ul style="list-style-type: none"> • Ενεργοποίηση: Πατήστε και κρατήστε πατημένο για 2 δευτερόλεπτα. • Απενεργοποίηση: Πατήστε και κρατήστε πατημένο για 4 δευτερόλεπτα.
Υποδοχή κάρτας microSD™	<ul style="list-style-type: none"> • Τοποθετήστε μια κάρτα microSD™ (πωλείται ξεχωριστά) σε αυτήν την υποδοχή. Αρχικοποιήστε την κάρτα στην εφαρμογή EZVIZ, πριν την χρησιμοποιήσετε. • Προτεινόμενη συμβατότητα: Κατηγορία 10, μέγιστη χωρητικότητα 512GB.
Κουμπί RESET	Όταν η κάμερα λειτουργεί, πιέστε και κρατήστε το κουμπί για 4 δευτερόλεπτα για να επανεκκινήσετε και να ορίσετε όλες τις παραμέτρους στις προεπιλεγμένες τιμές.



Όνομασία	Περιγραφή
Θύρα Φόρτισης	Για φόρτιση της κάμερας.
Ενδεικτική λυχνία LED	<p>■ Σταθερό μπλε: Γίνεται εκκίνηση της κάμερας ή ζωντανή προβολή στην εφαρμογή EZVIZ.</p> <ul style="list-style-type: none"> • • Αναβοσβήνει αργά με μπλε χρώμα: Η κάμερα λειτουργεί κανονικά. • • • Αναβοσβήνει γρήγορα με μπλε χρώμα: Κάμερα Έτοιμο για διαμόρφωση δικτύου. • • Αναβοσβήνει αργά με κόκκινο χρώμα: Εξάιρεση δικτύου. • • • Αναβοσβήνει γρήγορα με κόκκινο χρώμα: Εξάιρεση κάμερας. / Η μπαταρία είναι χαμηλή. ■ Ανάβει σταθερά με πράσινο χρώμα: Η κάμερα είναι πλήρως φορτισμένη. • • Αναβοσβήνει αργά με πράσινο χρώμα: Κάμερα σε φόρτιση.

Ρύθμιση

1. Λήψη της εφαρμογής EZVIZ

- 1. Πριν από τη λήψη της εφαρμογής:
 - Εάν η εφαρμογή είναι ήδη εγκατεστημένη, επαληθεύστε ότι είναι η πιο πρόσφατη έκδοση ελέγχοντας για ενημερώσεις στο κατάστημα εφαρμογών σας.
 - Εάν η εφαρμογή δεν είναι εγκατεστημένη, ακολουθήστε τα παρακάτω βήματα για να την κατεβάσετε.

1. Συνδέστε το κινητό σας τηλέφωνο στο Wi-Fi (προτείνεται).
2. Κατεβάστε την εφαρμογή EZVIZ αναζητώντας "EZVIZ" στο App Store ή στο Google Play™.
3. Εγγραφείτε έναν λογαριασμό EZVIZ και συνδεθείτε στην εφαρμογή.



2. Ενεργοποίηση της κάμερας

1. Ανοίξτε το κάλυμμα στην κάμερα.
2. Πατήστε και κρατήστε πατημένο το κουμπί ενεργοποίησης για 2 δευτερόλεπτα για να ενεργοποιηθείτε.



3. Επανατοποθετήστε το κάλυμμα.

Προσθέστε την κάμερα στο EZVIZ

Συνδέστε την κάμερα σε δίκτυο Wi-Fi ή 4G και στη συνέχεια προσθέστε την στην εφαρμογή EZVIZ.

- Ρύθμιση Wi-Fi: ρυθμίστε τις ρυθμίσεις Wi-Fi. Ανατρέξτε στο ["Επιλογή A: Ρύθμιση Wi-Fi"](#).
- Σύνδεση 4G: ενεργοποιήστε τη σύνδεση 4G μέσω κάρτας SIM. Ανατρέξτε στο ["Επιλογή B: Ρύθμιση 4G"](#).

- 1. Προτεραιότητα Δικτύου: Wi-Fi > Δίκτυο 4G

Επιλογή A: Ρύθμιση Wi-Fi

1. Συνδέστε την κάμερά σας στο Wi-Fi στο οποίο έχει συνδεθεί το κινητό σας τηλέφωνο.
2. Συνδεθείτε στην εφαρμογή EZVIZ σας.
3. Στην αρχική οθόνη, πατήστε "+" στην επάνω δεξιά γωνία για να μεταβείτε στη σελίδα Σάρωση QR Code.
3. Σαρώστε τον κώδικα QR στο εξώφυλλο του Οδηγού γρήγορης εκκίνησης ή στο σώμα της κάμερας.



i Μπορείτε επίσης να εισάγετε απευθείας το SN της συσκευής για προσθήκη.

4. Πατήστε «Δίκτυο Wi-Fi» και ακολουθήστε τον οδηγό της εφαρμογής EZVIZ για να ολοκληρώσετε τη ρύθμιση του Wi-Fi και να προσθέσετε την κάμερα στον λογαριασμό σας στο EZVIZ.

i Συνιστάται η ενεργοποίηση του δικτύου 4G για να παραμένει η κάμερα πάντα συνδεδεμένη. (Για σύνδεση δικτύου 4G, ανατρέξτε στην "Option B: 4G Setup"). Λάβετε υπόψη ότι αυτή η λειτουργία μπορεί να καταναλώσει μια μικρή ποσότητα δεδομένων κινητής τηλεφωνίας.

Επιλογή B: Ρύθμιση 4G

i Η χρήση δικτύου 4G μπορεί να επιφέρει χρεώσεις δεδομένων. Συνιστάται να παρακολουθείτε τα δεδομένα χρήσης σας τακτικά στις Ρυθμίσεις Δικτύου > Δίκτυο 4G.

1. Ανοίξτε το κάλυμμα στην κάμερα.

2. Τοποθετήστε μια κάρτα Nano SIM 4G (πωλείται ξεχωριστά) στη θύρα κάρτας Nano SIM, όπως φαίνεται στην παρακάτω εικόνα.



Τσιπ με την όψη προς τα κάτω
Η εγκόπηση βλέπει προς τα αριστερά.

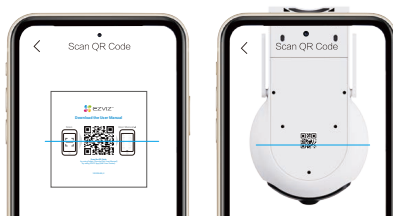
3. Επανατοποθετήστε το κάλυμμα.

i Μετά την εγκατάσταση μιας κάρτας Nano SIM, η κάμερα θα συνδεθεί αυτόματα στο δίκτυο 4G. Όταν ακούσετε την ηχητική ειδοποίηση «Η εγγραφή στην πλατφόρμα ολοκληρώθηκε με επιτυχία», σημαίνει ότι η κάμερα έχει συνδεθεί επιτυχώς στο δίκτυο 4G.

4. Συνδεθείτε στην εφαρμογή EZVIZ σας.

5. Στην αρχική οθόνη, πατήστε "+" στην επάνω δεξιά γωνία για να μεταβείτε στη σελίδα Σάρωση QR Code.

6. Σαρώστε τον κώδικα QR στο εξώφυλλο του Οδηγού γρήγορης εκκίνησης ή στο σώμα της κάμερας.



i Μπορείτε επίσης να εισάγετε απευθείας το SN της συσκευής για προσθήκη.

7. Ακολουθήστε τον οδηγό στην εφαρμογή EZVIZ για να προσθέσετε την κάμερα στο EZVIZ.

- i** Εάν η κάμερα εξακολουθεί να εμφανίζει "Αποτυχία σύνδεσης", πατήστε Ρυθμίσεις Δικτύου APN στη διεπαφή Ρυθμίσεων Δικτύου και ακολουθήστε τον οδηγό της εφαρμογής για να ολοκληρώσετε τη διαμόρφωση APN. (Για πληροφορίες APN, επικοινωνήστε με τον πάροκό σας.)

Εγκατάσταση κάμερας

1. Εγκαταστήστε μια κάρτα microSD™ (Προαιρετικά)

1. Ανοίξτε το κάλυμμα στην κάμερα.
2. Τοποθετήστε μια κάρτα microSD™ (πωλείται ξεχωριστά) σε αυτήν την υποδοχή.



3. Επανατοποθετήστε το κάλυμμα.

- i** Αφού τοποθετήσετε την κάρτα microSD™, ακολουθήστε τα παρακάτω βήματα για να αρχικοποιήσετε την κάρτα στην εφαρμογή EZVIZ πριν τη χρησιμοποιήσετε.
1. Από την εφαρμογή EZVIZ, πατήστε «Λίστα εγγραφών» στο μενού «Ρυθμίσεις συσκευής» για να ελέγξετε την κατάσταση της κάρτας microSD™.
 2. Αν η κατάσταση της κάρτας μνήμης είναι Μη αρχικοποιημένη, πατήστε για να την αρχικοποιήσετε. Η κατάσταση θα αλλάξει σε Χρήση, επιτρέποντας την αποθήκευση βίντεο.

2. Φόρτιση της κάμερας

- i** • Μην φορτίζετε την κάμερα όταν η θερμοκρασία υπερβαίνει τους 45 βαθμούς ή είναι χαμηλότερη από 0 βαθμούς.
• Κατά τη φόρτιση, η κάμερα ενεργοποιείται αυτόματα.

Μέθοδος 1 Προσαρμογέας Τροφοδοσίας Φόρτισης

Για αρχική χρήση, συνιστάται να φορτίσετε πλήρως την κάμερα με έναν προσαρμογέα ρεύματος.

1. Άνοιγμα του στεγανωτικού βύσματος.
 2. Συνδέστε την κάμερα σε μια πρίζα με το παρεχόμενο καλώδιο τροφοδοσίας και έναν προσαρμογέα τροφοδοσίας (DC5V 2A, αγοράζεται ξεχωριστά) για φόρτιση.
- i** • Δεν επιτρέπεται η φόρτιση της κάμερας σε εξωτερικό χώρο με χρήση του τροφοδοτικού.
• Για αποσύνδεση από την παροχή ρεύματος, αποσυνδέστε τον συνδετήρα ρεύματος από τη συσκευή.



3. Μετά την ολοκλήρωση της φόρτισης, βεβαιωθείτε ότι το αδιάβροχο πώμα στη θύρα φόρτισης είναι σφραγισμένο για να αποτρέψετε την είσοδο υγρασίας ή ζημιά από νερό.

Μέθοδος 2 Προσαρμογέας Τροφοδοσίας Φόρτισης

- 1 Εάν αγοράσατε το σετ, το ηλιακό πάνελ παρέχεται μαζί με την κάμερα. Σε αντίθετη περίπτωση, το ηλιακό πάνελ πωλείται ξεχωριστά. Για λεπτομερείς λειτουργίες φόρτισης, ανατρέξτε στο εγχειρίδιο χρήσης του ηλιακού πάνελ 8w.

Εάν σκοπεύετε να χρησιμοποιήσετε ηλιακό πάνελ για συνεχή εξωτερική λειτουργία, ακολουθήστε τα παρακάτω βήματα για να φορτίσετε την κάμερα.

1. Ολοκληρώστε την εγκατάσταση. (Για αναλυτικές οδηγίες, ανατρέξτε στην ενότητα «[Εγκατάσταση](#)»).
2. Συνδέστε το καλώδιο ισχύος εξόδου του ηλιακού πάνελ στη θύρα φόρτισης της κάμερας. Στη συνέχεια χρησιμοποιούμε την κάμερα τοίχου για απεικόνιση.



3. Επιλέξτε μια θέση εγκατάστασης

Επιλέξτε μια θέση με καθαρό, ελεύθερο οπτικό πεδίο και καλό σήμα ασύρματου δικτύου. Παρακαλώ λάβετε υπόψη τις παρακάτω συμβουλές.

- Βεβαιωθείτε ότι ο τοίχος είναι αρκετά ανθεκτικός για βάρος τριπλάσιο αυτού της κάμερας.
- Προτεινόμενο ύψος εγκατάστασης: 8,2 - 9,8 πόδια (2,5 - 3 μέτρα) πάνω από το έδαφος



Σημαντικές σημειώσεις για τη μείωση των υπερβολικών συναγερμών:

- Μην τοποθετείτε την κάμερα σε συνθήκες έντονου φωτισμού, όπως ηλιακό φως, έντονος φωτισμός κ.λπ.
- Μην εγκαθιστάτε την κάμερα κοντά σε οποιαδήποτε οπή αερισμού, συμπεριλαμβανομένων των οπών αερισμού κλιματιστικών, υγραντήρων, συσκευών προβολής κ.λπ.
- Μην εγκαθιστάτε την κάμερα σε σημεία με ισχυρό άνεμο.
- Μην εγκαθιστάτε την κάμερα μπροστά από καθρέφτες.
- Κρατήστε την κάμερα σε απόσταση τουλάχιστον 1 μέτρου από οποιεσδήποτε ασύρματες συσκευές, συμπεριλαμβανομένων δρομολογητών Wi-Fi και τηλεφώνων, για να αποφύγετε τυχόν παρεμβολές ασύρματου δικτύου.

4. Εγκατάσταση

Η κάμερα είναι δυνατό να τοποθετηθεί στον τοίχο, στην οροφή και σε στύλο.

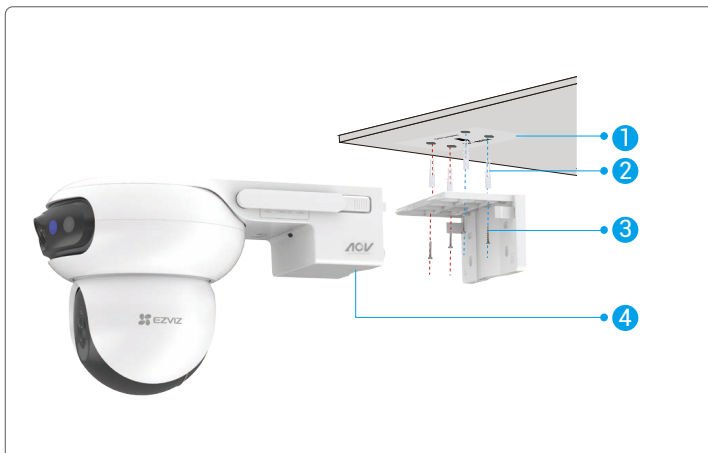
i Πριν από την εγκατάσταση, αφαιρέστε την προστατευτική μεμβράνη από τον φακό.

Πιέστε τα κουμπώματα ασφάλισης και στις δύο πλευρές της βάσης στήριξης, ενώ ταυτόχρονα τραβάτε απαλά τη βάση προς τα έξω με το άλλο σας χέρι, για να την απελευθερώσετε.

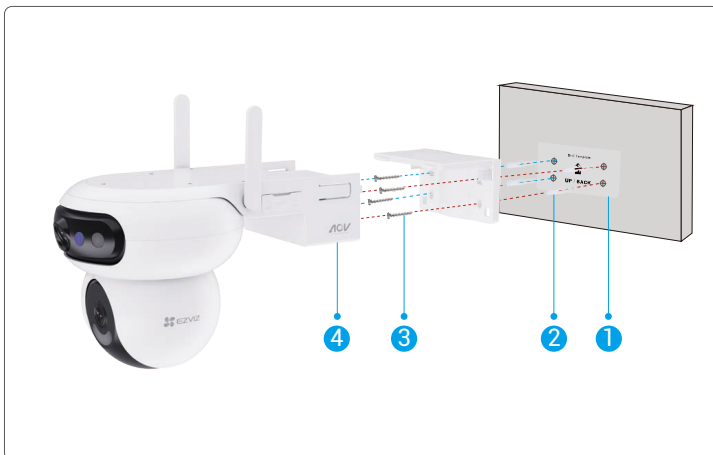


Τοποθέτηση στην οροφή/στον τοίχο

1. Κολλήστε το πρότυπο διάτρησης σε μια καθαρή και επίπεδη επιφάνεια.
2. (Μόνο για οροφές/τοίχους από τσιμέντο) Ανοίξτε οπές για τις βίδες, σύμφωνα με το πρότυπο, και τοποθετήστε ούπα.
3. Χρησιμοποιήστε βίδες (PA4×25) για να στερεώσετε τον βραχίονα τοποθέτησης στην επιφάνεια εγκατάστασης.
4. Τοποθετήστε την κάμερα στον βραχίονα τοποθέτησης μέχρι να ακούσετε έναν ήχο κλικ, που σημαίνει ότι το σώμα της συσκευής έχει συναρμολογηθεί πλήρως στον βραχίονα τοποθέτησης.



Εικ. 1 Τοποθέτηση στην οροφή



Εικ. 2 Τοποθέτηση στον τοίχο

- 1 Κατά την τοποθέτηση στην οροφή, εάν η συσκευή είναι τοποθετημένη κάτω από τα αυλάκια, συνιστάται η απόσταση μεταξύ της συσκευής και των αυλών να είναι μικρότερη από 20 εκ. για την αποφυγή των αντανακλάσεων στον τοίχο κατά τη διάρκεια της νύχτας, οι οποίες ενδέχεται να επηρεάσουν την ποιότητα εικόνας.



Κατά την τοποθέτηση στον τοίχο, βεβαιωθείτε ότι η κάμερα είναι τοποθετημένη σε απόσταση τουλάχιστον 30 cm κάτω από την κορυφή του τοίχου, για την αποφυγή αναλαμπών στον τοίχο κατά τη διάρκεια της νύχτας, οι οποίες ενδέχεται να επηρεάσουν την ποιότητα εικόνας.



Τοποθέτηση σε στύλο

1. Χρησιμοποιήστε τον δακτύλιο (πωλείται ξεχωριστά) για να στερεώσετε τη βάση στήριξης σε έναν στύλο.
2. Τοποθετήστε την κάμερα στον βραχίονα τοποθέτησης μέχρι να ακούσετε έναν ήχο κλικ, που σημαίνει ότι το σώμα της συσκευής έχει συναρμολογηθεί πλήρως στον βραχίονα τοποθέτησης.



5. Ρυθμίστε την Προβολή Κάμερας

Μετά την ολοκλήρωση της εγκατάστασης, για να επιτύχετε καλή παρακολούθηση, μπορείτε να ρυθμίσετε τη γωνία του φακού της κάμερας παρακολουθώντας την οθόνη προεπισκόπησης σε πραγματικό χρόνο στην εφαρμογή EZVIZ.

- Φακός ευρείας γωνίας: υποστηρίζει οριζόντια ρύθμιση στην εφαρμογή EZVIZ και χειροκίνητη κάθετη ρύθμιση (όπως φαίνεται στην παρακάτω εικόνα).
- Φακός PTZ: υποστηρίζει ρύθμιση προς όλες τις κατευθύνσεις (πάνω, κάτω, αριστερά και δεξιά).

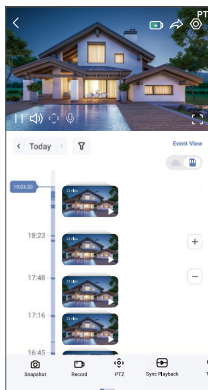


Προβολή της συσκευής σας

Η διεπαφή της εφαρμογής ενδέχεται να είναι διαφορετική λόγω ενημέρωσης έκδοσης.

1. Ζωντανή προβολή

Εκκινήστε την εφαρμογή EZVIZ, πατήστε την κάρτα συσκευής αυτού του ματάκιου για να εισέλθετε στη σελίδα της συσκευής. Στη συνέχεια, πατήστε το κουμπί Ζωντανή Προβολή για να μεταβείτε στη σελίδα ζωντανής προβολής, όπου μπορείτε να δείτε και να ακούσετε μια ζωντανή ροή, να τραβήξετε στιγμιότυπα, να εγγράψετε βίντεο και να επιλέξετε ανάλυση βίντεο ανάλογα με τις ανάγκες σας.



Σαρώστε προς τα αριστερά και προς τα δεξιά στην οθόνη, για να δείτε περισσότερα εικονίδια.

Εικονίδιο	Περιγραφή
	Μπαταρία. Προβολή της υπολειπόμενης χωρητικότητας της μπαταρίας.
	Κοινή χρήση. Μοιραστείτε τη συσκευή σας με όποιον θέλετε.
	Ρυθμίσεις. Προβάλετε ή αλλάξετε τις ρυθμίσεις της συσκευής.
	Στιγμιότυπο οθόνης. Τραβήξτε ένα στιγμιότυπο οθόνης.
	Εγγραφή. Μη αυτόματη έναρξη/διακοπή εγγραφής.
	PTZ. Πατήστε τα τέσσερα πλήκτρα βέλους κάτω από τη ζωντανή προβολή για να ρυθμίσετε τον φακό PTZ.
	Ομιλία. Πατήστε το για να μιλήσετε με τα άτομα που βρίσκονται μπροστά από τη συσκευή.
	Συγχρονισμός αναπαραγωγής. Πατήστε για να δείτε ταυτόχρονα εικόνες από τον ευρυγώνιο φακό και τον φακό PTZ.
	Μόνο Play. Πατήστε για να επιλέξετε την ευρυγώνια εικόνα ή την εικόνα φακού PTZ, η ζωντανή προβολή θα εμφανίσει μόνο την εικόνα του αντίστοιχου φακού.
	Προβολή Όπου Αγγίζετε. Πατήστε οπουδήποτε στην ευρυγώνια εικόνα για να κατευθύνετε αυτόματα τον φακό PTZ προς τη συγκεκριμένη περιοχή, καταγράφοντας λεπτομέρειες σε κοντινή εικόνα για βελτιωμένη παρακολούθηση.
	Ορισμός της ευκρίνειας. Πατήστε για να επιλέξετε ανάλυση βίντεο.
	Συναγερμός. Πατήστε το εικονίδιο και η συσκευή θα εκπέμψει ήχους και θα αναβοσβήνει για αποθάρρυνση εισβολέων.
	Κοντινή συσκευή. Πατήστε για να επιλέξετε τις διαθέσιμες κοντινές συσκευές για ζωντανή προβολή σε πολλές οθόνες.

Εικονίδιο Περιγραφή



PiP (Εικόνα σε εικόνα). Πατήστε για να παρακολουθήσετε το βίντεο πάνω από άλλες εφαρμογές.



Συμβουλή. Πατήστε για να δείτε περισσότερες πληροφορίες σχετικά με τη συσκευή.



Αναδιάταξη. Αναδιατάξτε τη σειρά όλων των λειτουργιών παραπάνω.

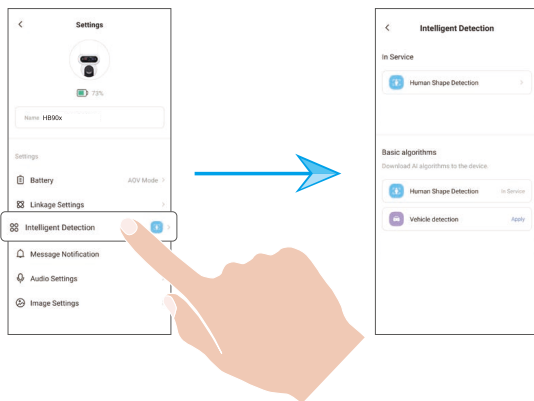
2. Ρυθμίσεις Έξυπνης Ανίχνευσης

Η συσκευή υποστηρίζει έξυπνη ανίχνευση. Παρακαλώ ακολουθήστε τα παρακάτω βήματα για να το ρυθμίσετε.

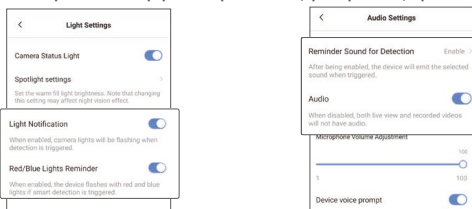
1. Μεταβείτε στις Ρυθμίσεις Συσκευής > Έξυπνη Ανίχνευση.

2. Πατήστε "Εφαρμογή" για να ενεργοποιήσετε τους συγκεκριμένους αλγόριθμους AI για τη συσκευή σας.

i Αφού ενεργοποιήσετε έναν αλγόριθμο AI, πατήστε πάνω του για να ρυθμίσετε τις σχετικές παραμέτρους, όπως τον καθορισμό περιοχών ανίχνευσης για διαφορετικούς φακούς και την επιλογή ευαισθησίας ανίχνευσης.



3. Αφού ολοκληρώσετε τις ρυθμίσεις έξυπνης ανίχνευσης, επιστρέψτε στη σελίδα ρυθμίσεων της συσκευής. Πατήστε "Ρυθμίσεις Φωτισμού" για να ενεργοποιήσετε τις αντίστοιχες ειδοποιήσεις φωτισμού και "Ρυθμίσεις Ήχου" για να ενεργοποιήσετε τις ρυθμίσεις ήχου όπως απαιτείται.



Η κάμερα θα παράγει αντίστοιχες ηχητικές και οπτικές ειδοποιήσεις βάσει των παραμέτρων που έχουν οριστεί στις "Ρυθμίσεις Φωτισμού" και "Ρυθμίσεις Ήχου" υπό τις ακόλουθες συνθήκες:

- Εντοπίστηκε ανθρώπινη μορφή στην ζωντανή προβολή (αν είναι ενεργοποιημένη η "Ανίχνευση Ανθρώπου").
- Ένα όχημα ανιχνεύεται στη ζωντανή προβολή (αν ενεργοποιείται Ανίχνευση οχήματος).

1. Χρήση της Amazon Alexa

Αυτές οι οδηγίες θα σας βοηθήσουν να ελέγχετε τις συσκευές EZVIZ σας με την Amazon Alexa. Εάν αντιμετωπίσετε δυσκολίες κατά τη διάρκεια της διαδικασίας, ανατρέξτε στην ενότητα Αντιμετώπιση προβλημάτων.

Προτού ξεκινήσετε, βεβαιωθείτε ότι:

1. Οι συσκευές EZVIZ είναι συνδεδεμένες στην εφαρμογή EZVIZ.
2. Από την εφαρμογή EZVIZ, απενεργοποιήστε την επιλογή «Κρυπτογράφηση βίντεο» και ενεργοποιήστε την επιλογή «Ηχος» στη σελίδα «Ρυθμίσεις συσκευής».
3. Διαθέτετε συσκευή με δυνατότητα Alexa (δηλ. Echo Spot, Echo-Show, All-new Echo-Show, Fire TV (όλες οι γενιές), Fire TV stick (μόνο δεύτερης γενιάς) ή έξυπνες τηλεοράσεις Fire TV Edition).
4. Η εφαρμογή Amazon Alexa είναι ήδη εγκατεστημένη στην έξυπνη συσκευή σας και έχετε δημιουργήσει λογαριασμό.

Για να ελέγχετε τις συσκευές EZVIZ με την Amazon Alexa:

1. Ανοίξτε την εφαρμογή Alexa και επιλέξτε «Δεξιότητες και παιχνίδια» από το μενού.
2. Από την οθόνη του Δεξιότητες και παιχνίδια, αναζητήστε τον όρο «EZVIZ» και εντοπίστε τις δεξιότητες «EZVIZ».
3. Επιλέξτε τη δεξιότητα της συσκευής EZVIZ σας και, στη συνέχεια, πατήστε ΕΝΕΡΓΟΠΟΙΗΣΗ ΓΙΑ ΧΡΗΣΗ.
4. Πληκτρολογήστε το όνομα χρήστη και τον κωδικό πρόσβασης EZVIZ και πατήστε «Είσοδος».
5. Πατήστε το κουμπί Εξουσιοδότηση για να εξουσιοδοτήσετε την Alexa να έχει πρόσβαση στον λογαριασμό EZVIZ σας και να μπορεί να ελέγχει τις συσκευές EZVIZ σας.
6. Θα εμφανιστεί το μήνυμα «Η EZVIZ συνδέθηκε με επιτυχία». Στη συνέχεια, πατήστε Ανακάλυψη συσκευών για να επιτρέψετε στην Alexa να ανακαλύψει όλες τις συσκευές EZVIZ σας.
7. Επιστρέψτε στο μενού εφαρμογής Alexa και επιλέξτε «Συσκευές». Εδώ θα μπορείτε να δείτε όλες τις συσκευές EZVIZ σας.

Φωνητικές εντολές

Ανακαλύψτε μια νέα έξυπνη συσκευή μέσω του μενού «Έξυπνο σπίτι» στην εφαρμογή Alexa ή μέσω της λειτουργίας Φωνητικός έλεγχος της Alexa.

Αφού εντοπιστεί η συσκευή, θα μπορείτε να την ελέγχετε φωνητικά. Εκφωνήστε απλές εντολές στην Alexa.

- 📌 Το όνομα της συσκευής σας, για παράδειγμα: «Εμφάνιση κάμερας xxxx», μπορεί να τροποποιηθεί στην εφαρμογή EZVIZ. Κάθε φορά που αλλάζετε το όνομα της συσκευής, θα χρειαστεί να την ανακαλύψετε ξανά για ενημέρωση του ονόματός της.

Αντιμετώπιση προβλημάτων

Τι πρέπει να κάνω εάν η Alexa δεν εντοπίζει τη συσκευή μου;

Βεβαιωθείτε ότι δεν υπάρχουν προβλήματα σύνδεσης στο Διαδίκτυο.

Επανεκκινήστε την έξυπνη συσκευή και επαναλάβετε τη διαδικασία εντοπισμού της στην Alexa.

Γιατί η κατάσταση συσκευής είναι «Εκτός σύνδεσης» στην Alexa;

Η συσκευή σας ενδέχεται να έχει αποσυνδεθεί από το δίκτυο. Επανεκκινήστε την έξυπνη συσκευή και επαναλάβετε τη διαδικασία εντοπισμού της στην Alexa.

Βεβαιωθείτε ότι ο δρομολογητής είναι συνδεδεμένος στο Διαδίκτυο και προσπαθήστε ξανά.

- 📌 Για λεπτομέρειες σχετικά με τις χώρες στις οποίες είναι διαθέσιμη η εφαρμογή Amazon Alexa, ανατρέξτε στην επίσημη τοποθεσία web του Amazon Alexa.

2. Χρήση του Google Assistant

Με τον Google Assistant, μπορείτε να ενεργοποιείτε τη συσκευή EZVIZ σας και να παρακολουθείτε ζωντανά, εκφωνώντας φωνητικές εντολές στον Google Assistant.

Απαιτούνται οι παρακάτω συσκευές και εφαρμογές:

1. Μια λειτουργική εφαρμογή EZVIZ.
2. Από την εφαρμογή EZVIZ, απενεργοποιήστε την επιλογή «Κρυπτογράφηση βίντεο» και ενεργοποιήστε την επιλογή «Ήχος» στη σελίδα «Ρυθμίσεις συσκευής».
3. Μια τηλεόραση με συνδεδεμένο λειτουργικό Chromecast.
4. Η εφαρμογή Google Assistant στο τηλέφωνό σας.

Για να ξεκινήσετε, ακολουθήστε τα παρακάτω βήματα:

1. Ρυθμίστε τη συσκευή EZVIZ και βεβαιωθείτε ότι λειτουργεί σωστά στην εφαρμογή.
2. Πραγματοποιήστε λήψη της εφαρμογής Google home από το App Store ή το Google Play™ και συνδεθείτε στον λογαριασμό σας στο Google.
3. Από την οθόνη myhome, πατήστε «+» στην επάνω αριστερή γωνία και επιλέξτε «Ρύθμιση συσκευής» από τη λίστα μενού για να μεταβείτε στη διεπαφή Ρύθμιση.
4. Πατήστε «Λειτουργεί με το Google» και αναζητήστε τον όρο «EZVIZ». Εκεί θα εντοπίσετε τις δεξιότητες «EZVIZ».
5. Πληκτρολογήστε το όνομα χρήστη και τον κωδικό πρόσβασης EZVIZ και πατήστε «Είσοδος».
6. Πατήστε το κουμπί «Εξουσιοδότηση» για να εξουσιοδοτήσετε το Google να έχει πρόσβαση στον λογαριασμό EZVIZ σας και να μπορεί να ελέγχει τις συσκευές EZVIZ σας.
7. Πατήστε «Επιστροφή στην εφαρμογή».
8. Ακολουθήστε τα παραπάνω βήματα για να ολοκληρώσετε την εξουσιοδότηση. Όταν ολοκληρωθεί ο συγχρονισμός, η υπηρεσία EZVIZ θα αναγράφεται στη λίστα υπηρεσιών σας. Για να δείτε μια λίστα των συμβατών συσκευών στον λογαριασμό EZVIZ σας, πατήστε το εικονίδιο υπηρεσίας EZVIZ.
9. Δοκιμάστε κάποιες εντολές. Χρησιμοποιήστε το όνομα της κάμερας που δημιουργήσατε όταν ρυθμίσατε το σύστημα.

Οι χρήστες μπορούν να διαχειρίζονται τις συσκευές μεμονωμένα ή ομαδικά. Προσθέτοντας συσκευές σε ένα δωμάτιο, οι χρήστες μπορούν να ελέγχουν μια ομάδα συσκευών ταυτόχρονα, χρησιμοποιώντας μια εντολή.

Ανατρέξτε στον παρακάτω σύνδεσμο για περισσότερες πληροφορίες:

<https://support.google.com/googlehome/answer/7029485?co=GENIE.Platform%3DAndroid&hl=en>

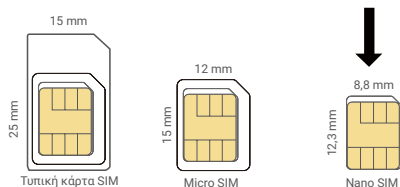
Συχνές ερωτήσεις

Ερ.: Αν η κάμερα βρίσκεται εκτός σύνδεσης στην εφαρμογή, θα συνεχίζεται η εγγραφή βίντεο;

Απ.: Εάν η κάμερα έχει ενεργοποιηθεί αλλά αποσυνδεθεί από το διαδίκτυο, η τοπική εγγραφή θα συνεχιστεί, αλλά η εγγραφή στο cloud θα διακοπεί. Εάν η κάμερα απενεργοποιηθεί, και οι δύο εγγραφές βίντεο θα διακοπούν.

Ερ.: Τι είναι μια κάρτα Nano SIM;

Απ.: Οι κάρτες Nano SIM έχουν διαστάσεις 12,3 mm x 8,8 mm και είναι οι μικρότερες μεταξύ των τριών τύπων.



Όταν ο κωδικός PIN της κάρτας SIM είναι κλειδωμένος, πρέπει να τον ξεκλειδώσετε προτού την τοποθετήσετε στη συσκευή.

Ερ.: Πώς μπορώ να ξεκλειδώσω το PIN της Nano SIM στην κάρτα SIM;

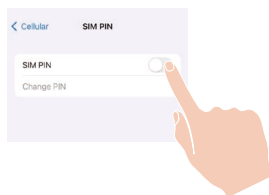
Απ.: Τα περισσότερα PIN καρτών SIM μπορούν να ξεκλειδωθούν από το τηλέφωνό σας, ως εξής:

• Για σύστημα iOS:

1. Τοποθετήστε την κάρτα Nano SIM.
2. Στο τηλέφωνό σας, επιλέξτε Ρυθμίσεις > Cellular > SIMs > SIM PIN.
3. Στην επιλογή SIM PIN, αγγίξτε για να απενεργοποιήσετε το "SIM PIN" πληκτρολογώντας τον κωδικό PIN.

• Για σύστημα Android:

1. Τοποθετήστε την κάρτα Nano SIM.
2. Στο τηλέφωνό σας, επιλέξτε Ρυθμίσεις > Ασφάλεια > SIM PIN.
3. Στην επιλογή SIM PIN, αγγίξτε για να απενεργοποιήσετε το "SIM PIN" πληκτρολογώντας τον κωδικό PIN.



Εάν το PIN της SIM δεν μπορεί να ξεκλειδωθεί ή δεν είναι έγκυρο, επικοινωνήστε με τον πάροκό σας.

Ερ.: Πατί το βίντεο της συσκευής καθυστερεί συχνά, παγώνει ή αντιμετωπίζει επαναλαμβανόμενες αποσυνδέσεις Wi-Fi;

Απ.: Το σήμα Wi-Fi είναι αδύναμο ή παρεμβάλλεται, με αποτέλεσμα ασταθή μετάδοση δεδομένων.

Συνιστάται η μετάβαση της συσκευής σε δίκτυο 4G.

1. Μεταβείτε στις Ρυθμίσεις συσκευής > Ρυθμίσεις δικτύου, ενεργοποιήστε το Δίκτυο 4G και απενεργοποιήστε το Δίκτυο Wi-Fi.

i Μπορείτε να ενεργοποιήσετε ταυτόχρονα τόσο το δίκτυο 4G όσο και το δίκτυο Wi-Fi. Αυτό βελτιώνει την απόδοση δικτύου της κάμερας αλλά μπορεί να οδηγήσει σε αυξημένη κατανάλωση ενέργειας.

2. Τοποθετήστε μια κάρτα Nano SIM 4G στη θύρα κάρτας Nano SIM. (Για αναλυτικές οδηγίες, ανατρέξτε στην ενότητα "[Επιλογή Β: Ρύθμιση 4G](#)".)
3. Όταν ακούσετε την ηχητική ειδοποίηση «Η εγγραφή στην πλατφόρμα ολοκληρώθηκε με επιτυχία», σημαίνει ότι η κάμερα έχει συνδεθεί επιτυχώς στο δίκτυο 4G.

Ερ.: Πατί καταναλώνονται τόσο γρήγορα τα δεδομένα του δικτύου 4G;

Απ.: Εάν η συσκευή σας είναι εγκατεστημένη σε τοποθεσία με διαθέσιμο δίκτυο Wi-Fi, συνιστάται να μεταβείτε στο δίκτυο Wi-Fi για εξοικονόμηση δεδομένων.

1. Μεταβείτε στις Ρυθμίσεις συσκευής > Ρυθμίσεις δικτύου, ενεργοποιήστε το δίκτυο Wi-Fi.

2. Πατήστε "Μη διαμορφωμένο" για να ολοκληρώσετε τη ρύθμιση Wi-Fi ακολουθώντας τον οδηγό της εφαρμογής.

i Για περισσότερες πληροφορίες σχετικά με τη συσκευή, ανατρέξτε στη διεύθυνση www.ezviz.com/eu.

Πρωτοβουλίες για τη χρήση προϊόντων βίντεο

Αγαπητοί Χρήστες EZVIZ,

Η τεχνολογία επηρεάζει κάθε πτυχή της ζωής μας. Ως εταιρεία τεχνολογίας που κοιτάζει μπροστά, συνειδητοποιούμε όλο και περισσότερο τον ρόλο που διαδραματίζει η τεχνολογία στη βελτίωση της αποτελεσματικότητας και της ποιότητας της ζωής μας. Ταυτόχρονα, γνωρίζουμε επίσης την πιθανή βλάβη από την ακατάλληλη χρήση του. Για παράδειγμα, τα προϊόντα βίντεο μπορούν να καταγράφουν πραγματικές, πλήρεις και καθαρές εικόνες, άρα διαθέτουν εξαιρετική αξία στην αναπαράσταση γεγονότων. Ωστόσο, η ανάθεση, η χρήση καλ/ή η επεξεργασία των βίντεο εγγραφών μπορεί να παραβιάσει την ιδιωτικότητα, τα νόμιμα δικαιώματα και τα συμφέροντα άλλων.

Δεσμευμένοι στην καινοτομία της τεχνολογίας προς όφελος όλων, στην EZVIZ υποστηρίζουμε ένθερμα ότι κάθε χρήστης θα χρησιμοποιεί τα προϊόντα βίντεο σωστά και υπεύθυνα, δημιουργώντας έτσι συλλογικά ένα θετικό περιβάλλον όπου όλες οι σχετικές πρακτικές και η χρήση συμμορφώνονται με τους ισχύοντες νόμους και κανονισμούς, σέβονται τα συμφέροντα και τα δικαιώματα των ατόμων και προωθούν την κοινωνική ηθική.

Εδώ είναι μερικές από τις πρωτοβουλίες της EZVIZ στις οποίες θα θέλαμε να επισκεφτείτε την προσοχή σας:

1. Κάθε άτομο διαθέτει εύλογη προσδοκία για προστασία του απορρήτου και η χρήση των προϊόντων βίντεο δεν θα πρέπει να έρχεται σε αντίθεση με αυτήν την εύλογη προσδοκία. Επομένως, κατά την εγκατάσταση προϊόντων βίντεο σε δημόσιους χώρους, θα πρέπει να εμφανίζεται μια προειδοποίηση που διευκρινίζει το εύρος παρακολούθησης, με εύλογο και αποτελεσματικό τρόπο. Για μη δημόσιους χώρους, τα δικαιώματα και τα συμφέροντα των εμπλεκόμενων ατόμων θα αξιολογούνται προσεκτικά, συμπεριλαμβανομένων, ενδεικτικά, της εγκατάστασης προϊόντων βίντεο μόνο μετά από την απόκτηση της συναίνεσης των ενδιαφερόμενων μερών και της μη εγκατάστασης προϊόντων βίντεο που είναι εξαιρετικά άορα χωρίς τη γνώση άλλων.
2. Τα προϊόντα βίντεο καταγράφουν αντικειμενικά υλικό πραγματικών δραστηριοτήτων εντός συγκεκριμένου χρόνου και χώρου. Οι χρήστες θα προσδιορίζουν εύλογα εκ των προτέρων τα άτομα και τα δικαιώματα που εμπλέκονται στο παρόν εύρος, για να αποφεύγονται τυχόν παραβιάσεις εικόνες, απορρήτου ή άλλων νόμιμων δικαιωμάτων άλλων, κατά την προστασία τους μέσω προϊόντων βίντεο. Ειδικά, εάν επιλέξετε να ενεργοποιήσετε τη λειτουργία ηχογράφησης στην κάμερά σας, θα καταγράψει ήχους, συμπεριλαμβανομένων συνομιλιών, εντός της περιοχής παρακολούθησης. Συνιστούμε ανεπιφύλακτα μια ολοκληρωμένη αξιολόγηση των πιθανών πηγών ήχου στο εύρος παρακολούθησης, ώστε να κατανοήσετε πλήρως την αναγκαιότητα και το εύλογο πώς να ενεργοποιήσετε τη λειτουργία εγγραφής ήχου.
3. Τα προϊόντα βίντεο που χρησιμοποιούνται θα παράγουν συνεχώς ήχο ή οπτικά δεδομένα από πραγματικές σκηνές - πιθανώς περιλαμβάνοντας βιομετρικές πληροφορίες όπως εικόνες προσώπου - βασιζόμενα στην επιλογή των χαρακτηριστικών προϊόντος από τον χρήστη. Τέτοια δεδομένα μπορούν να χρησιμοποιηθούν ή να υποστούν επεξεργασία για χρήση. Τα προϊόντα βίντεο είναι μόνο τεχνολογικά εργαλεία που δεν μπορούν και δεν μπορούν ανθρώπινα να εφαρμόσουν νομικά και ηθικά πρότυπα για την καθοδήγηση της νόμιμης και σωστής χρήσης των δεδομένων. Είναι οι μέθοδοι και οι σκοποί των ατόμων που ελέγχουν και χρησιμοποιούν τα δεδομένα που δημιουργούνται που κάνουν τη διαφορά. Επομένως, οι ελεγκτές δεδομένων οφείλουν όχι μόνο να τηρούν αυστηρά τους ισχύοντες νόμους και κανονισμούς, αλλά και να τηρούν πλήρως τους μη υποχρεωτικούς κανόνες, συμπεριλαμβανομένων των διεθνών συμβάσεων, των ηθικών προτύπων, των πολιτιστικών κανόνων, της δημόσιας τάξης και των τοπικών συνηθειών. Επιπλέον, θα πρέπει πάντοτε να δίνουμε προτεραιότητα στην προστασία του απορρήτου και των δικαιωμάτων προβολής και άλλων εύλογων συμφερόντων.
4. Τα δεδομένα βίντεο που δημιουργούνται συνεχώς από τα προϊόντα βίντεο φέρουν τα δικαιώματα, τις αξίες και άλλες απαιτήσεις διαφόρων ενδιαφερόμενων μερών. Επομένως, είναι εξαιρετικά σημαντικό να διασφαλίσετε την ασφάλεια δεδομένων και να προστατεύσετε τα προϊόντα από κακόβουλες εισβολές. Κάθε χρήστης και ελεγκτής δεδομένων θα λαμβάνουν όλα τα εύλογα και απαραίτητα μέτρα για τη μεγιστοποίηση της ασφάλειας προϊόντων και δεδομένων, αποφεύγοντας τη διαρροή δεδομένων, την ακατάλληλη γνωστοποίηση ή την κακή χρήση, συμπεριλαμβανομένων, ενδεικτικά, της ρύθμισης ελέγχου πρόσβασης, της επιλογής κατάλληλου περιβάλλοντος δικτύου όπου θα συνδέονται προϊόντα βίντεο και της εγκατάστασης και συνεχούς βελτιστοποίησης της ασφάλειας δικτύου.
5. Τα προϊόντα βίντεο έχουν συμβάλει σημαντικά στην ενίσχυση της ασφάλειας της κοινωνίας μας και πιστεύουμε ότι θα συνεχίσουν να διαδραματίζουν θετικό ρόλο σε διάφορες πτυχές της καθημερινής μας ζωής. Κάθε προσπάθεια κατάχρησης αυτών των προϊόντων για την παραβίαση των ανθρωπίνων δικαιωμάτων ή τη διεξαγωγή παράνομων δραστηριοτήτων αντιβαίνει στην ουσία της αξίας στην τεχνολογική καινοτομία και την ανάπτυξη προϊόντων. Σας ενθαρρύνουμε κάθε χρήστη να καθιερώσετε τις δικές σας μεθόδους και κανόνες για την αξιολόγηση και την παρακολούθηση της χρήσης προϊόντων βίντεο, προκειμένου να διασφαλίσετε ότι αυτά τα προϊόντα χρησιμοποιούνται πάντα σωστά, με σκέψη και με καλή πρόθεση.

Επαναφορτιζόμενη μπαταρία ιόντων λιθίου

Ο τύπος μπαταρίας της συσκευής: επαναφορτιζόμενη μπαταρία λιθίου-ιονικών.

Μοντέλο μπαταρίας: PH18650-7

Βαθμονομημένη τάση: 3,65V

Βαθμονομημένη χωρητικότητα: 10400 mAh/3796 Wh

Κατασκευαστής μπαταριών: Phenix New Energy (Huizhou) Co., Ltd.

Επικίνδυνα Συστατικά (Χημική Ονομασία)	Αριθμός CAS	Βάρος (%)
Λίθιο νικελίου-κοβάλτιου-μαγγανίου	346417-97-8	36,6
Γραφίτης	7782-42-5	19,8
Μαύρο ασετυλένιο	1333-86-4	0,9
Λιθίου εξαφθοροφωσφορικό	21324-40-3	2,0
Ανθρακικό αιθυλένιο	96-49-1	2,0
Ανθρακικό μεθυλο-αιθυλένιο	623-53-0	1,0
Ανθρακικό διμεθυλένιο	616-38-6	6,8
Χαλκός	7440-50-8	7,6
Αλουμίνιο	7429-90-5	3,5
Σίδηρος	7439-89-6	17,3
Άλλα	/	2,5